

BRASTY

BRANDED STYLE

ČÍSLO 4 • SRPEN 2021

BRASTY MAG

**TOP 10
NEJDIVNĚJŠÍCH
PŘÍRAD PARFÉMŮ**

**JAK VYBRAT TEN
PRAVÝ KOREKTOR?**

**7 DŮVODŮ, PROČ
POUŽÍVAT KRÉM
NA OPALOVÁNÍ**



ÚVOD

Je tu léto s ním i nové vydání BRASTYMAGU. Co v tomto vydání najdete? Přečíst si můžete například článek TOP 10 nejdivnějších přísad parfémů, který popisuje zvláštní přísady, které se přidávají do parfémů. Dozvíte se také 7 důvodů, proč používat krém na opalování. Dámy jistě ocení článek na téma Jak vybrat ten pravý korektor. A aby se pánové necítili opomíjeni, tak pro ně máme článek o pánské letní kosmetice. Jistě vás také zaujme novinka z našeho e-shopu, kterou jsou parfémy Armaf. Ty si v tomto vydání představíme trochu blíže. Takže se nenechte ničím rušit a pusťte se do čtení.

Slovo šéfredaktora

Vážení čtenáři a milí zákazníci, léto je v plném proudu a vy si jej jistě maximálně užíváte. Je to čas tolik očekávaných dovolených, výletů do přírody a cestami do zahraničí za poznáním. Rozhodli jsme se, že vám toto letní období ještě víc zpříjemníme a připravili jsme pro vás již tradiční letní vydání BRASTYMAGU. Redaktoři našeho týmu dali hlavy dohromady a sepsali pro vás několik zajímavých článků. Jsou to články, které nenajdete v našem magazínu na e-shopu www.brasty.cz a přečíst si je tedy můžete pouze v této online verzi BRASTYMAGU. Věříme, že vás zaujmou a budou vám přínosné.





7 důvodů, proč používat krém na opalování

Určitě víte, že byste měli používat krém na opalování. To, co ale možná nevíte, jsou všechny důvody, proč je to tak důležité. V dnešním článku se zaměříme na to, proč by měl být opalovací krém základní výbavou vaší kosmetické tašky, povíme si, jaký krém vybrat a jak ho správně nanášet.

S ohledem na dobu, ve které jste se narodili, jste s největší pravděpodobností zjistili, jak důležité je nosit opalovací krém buď jako malé dítě, nebo jako mladý dospělý. Bez ohledu na váš věk vám ale doma nemuseli říct všechny důvody, proč byste krém na opalování měli používat. Nikdo samozřejmě netouží zažít bolest, kterou dokážou způsobit spáleniny od slunce. Tahle část je zřejmá. Opalovací krém ale umí mnohem víc, a je důležitý k udržování celkového lidského zdraví a zdraví vaší pokožky.



Kdo by měl nosit krém na opalování?

Krátká odpověď zní: každý! Muži, ženy a děti starší 6 měsíců by měli každý den používat opalovací krém. Patří sem i lidé, kteří se snadno opálí. A pro vás, kdo krém pravidelně nepoužíváte - pamatujte si, že vaše pokožka je po celý život poškozována slunečním zářením, ať už spálíte nebo ne.



Výjimku tvoří pouze děti do 6 měsíců; jejich pokožka je vysoce citlivá, proto by tak malé děti neměly na sluníčko vůbec chodit. Zůstaňte s nimi ve stínu, používejte vhodné oblečení a čepice či kloboučky, které kojence před sluncem ochrání.





7 důvodů, proč používat krém na opalování

Opalovací krém pomáhá předcházet rakovině kůže. Mezi tři nejběžnější typy rakoviny kůže patří bazocelulární rakovina kůže, spinocelulární rakovina kůže a melanom. UV záření je hlavním rizikovým faktorem způsobujícím tato onemocnění. Důsledná a přiměřená ochrana před slunečními paprsky pomáhá snížit riziko, a proto je důležité používat krém každý den.

Opalovací krém zabraňuje předčasnému stárnutí. Pachatelé procesu stárnutí můžeme rozdělit do dvou kategorií: vnitřní stárnutí (ovlivněné genetikou) a vnější stárnutí (vyvolané chronickým vystavením slunečnímu záření, znečištění, chemikáliím a dalším faktorům prostředí). UV záření způsobuje předčasný rozpad kolagenu a elastinu v pokožce, což vede k jemným liniím a vráskám. Rovněž poškozují buňky produkující pigmenty zvané melanocyty, což vede k nadprodukci melaninu a způsobuje hyperpigmentaci. Sluneční ultrafialové záření je odpovědné za odhadovaných 90 procent viditelných známek stárnutí. Pravidelné používání opalovacího krému vám umožní užívat si hladkou, mladistvě vypadající pokožku po celá léta.



Opalovací krém snižuje riziko hyperpigmentace. Běžným stavem kůže způsobeným slunečním zářením je hyperpigmentace, kdy je vaše pokožka ztmavlá ve skvrnách, a to kvůli změnám v produkci melaninu, který dodává pleti její barvu. Lidé s tmavší kůží jsou přirozeně náchylnější k hyperpigmentaci.

Opalovací krém zabraňuje zánětu kůže. UV záření poškozuje DNA buněk chránících imunitu, což vede k zánětu a poškození volných radikálů na kůži a v těle. Potlačení imunity snižuje schopnost našeho těla tyto buňky chránit a vystavuje nás vyššímu riziku rakoviny kůže a jinými nemocemi. Imunitní systém hraje zásadní roli při udržování zdraví všech tkání těla, takže zdravá pokožka je pro celkové zdraví zásadní.



Opalovací krém zabraňuje citlivosti na slunce. Opalovací krémy jsou obzvláště užitečné při prevenci podráždění slunečním zářením u lidí, kteří trpí zvýšenou citlivostí na slunce. U nemocí jako je lupus a růžovka může vystavení UV záření vést k zarudnutí a spálení pokožky a celkovému zhoršení stavu.



Opalovací krém chrání před spálením a vyčerpáním z tepla. Většina lidí nosí krém na ochranu pokožky před bolestivými červenými spáleninami. Věděli jste však, že opalovací krém vás může také chránit před vyčerpáním z horka nebo úpalu? Mezi příznaky úpalu patří nevolnost, svalové křeče a v extrémních případech mohou dokonce vést k poškození mozku. Abyste se tomu vyhnuli, měli byste vždy nanášet krém na opalování, ukryt se do stínu, pokud jste delší dobu na přímém slunci, a po celý den pít hodně vody.

Opalovací krém chrání před zmenšující se ozonovou vrstvou. Ozonová vrstva je součástí atmosféry a v podstatě chrání Zemi před absorpcí některých škodlivých UVB paprsků. Tato vrstva se však vyčerpává, což znamená, že expozice UVB se zvyšuje. I proto je víc než kdy jindy důležité nosit opalovací krém, který pokožku chrání.



PRŮVODCE NÁKUPEM PARFÉMŮ ARMAF

Chtěli jste se někdy vymanit z průměru a všednosti a vyzkoušet něco nového? Vyzkoušet něco jiného, něco výjimečného? Získat úplně jiný zážitek a pohled na něco, co děláte denně - třeba na výběr parfému?

Váš parfém se stal jedním z nejdůležitějších aspektů vaší osobnosti. Stal se vaší součástí. Proto kladete na jeho výběr takový důraz a zřetel.



A stejně, jako všechno ostatní v tomto konkurenčním světě, i správný výběr toho vašeho charakteristického parfému vám zajistí náskok před ostatními - ujistěte se, že jste něčím odlišní od průměru, něčím originální a sví. Získejte tuto unikátnost díky novým parfémům. V dnešním hektickém světě je to složité, protože každá novinka se rychle rozšíří a zevšední. Zkuste získat náskok s parfémů Armaf.

Pokud jste o parfémoch Armaf ještě neslyšeli, pak je rozhodně na čase se s nimi seznámit. Je čas vydat se na novou cestu k nalezení svého charakteristického parfému mezi obrovským množstvím nádherných možností, které parfémů Armaf nabízejí.



Příběh značky Armaf je příkladem úspěchu, který se dostavil díky přizpůsobování, vymyšlení a postupnému zdokonalování, aby se stala pevnou a stabilní součástí světového trhu s parfémů.

Společnost Armaf původně nebyla výrobcem parfémů. Začínala jako společnost vyrábějící vysoce kvalitní flakónky na parfémů pro značkové parfémů na Středním východě.



Poté se společnost Armaf rozhodla posunout kousek dál a začala vyrábět parfémy pro některé návrhářské značky a zároveň tak položila základy pro svůj budoucí úspěch.

Po nějaké době výroby parfémů pro světové značky si společnost Armaf uvědomila, že nastal čas, aby se objevila jako vlastní značka a prosadila se na trhu s parfémy. Tak se zrodila značka dnes známá jako Armaf.

Společnost Armaf se zpočátku zaměřila na jihoafrický trh. Na základě svých hlubokých znalostí parfémů a jejich reakcí na lidskou pokožku navrhla společnost Armaf vysoce kvalitní sladký parfém, který dobře souzní s jihoafrickým klimatem a chemií pokožky místních obyvatel.



Parfémy Armaf se na jihoafrickém trhu rychle proslavily a úspěch, který s sebou přinesly, umožnil společnosti Armaf zaměřit se na jiné regiony, tentokrát se představila v Indii. Zvýšený počet obyvatel umožnil společnosti Armaf další úspěch a stabilitu jako výrobci kvalitních parfémů a brzy byla společnost Armaf známá ve více než 20 zemích pro svou širokou škálu nových a osvěžujících vůní.

Změnou koncentrace a složení, aby parfémy lépe vyhovovaly klimatu a prostředí trhu, společnost Armaf úspěšně vyrábí nové vůně již více než deset let a její příběh je příběhem úspěchu díky vášni a přizpůsobování se požadavkům zákazníků.

Od snahy být nejlepší v balení parfémů si společnost Armaf stanovila vyšší cíle tím, že se snaží být nejlepší ve výrobě nových a autentických parfémů. Dobrý parfém dokáže v lidech vyvolat dobré vzpomínky a udělat je šťastnými a společnost Armaf se snaží tohoto cíle dosáhnout při zachování lidové ceny všech svých výrobků.



Armaf Club de Nuit Intense Man

Tato dřevitá kořeněná vůně, uvedená na trh v roce 2015, obsahuje vrchní tóny citronu, černého rybízu, jablka, bergamotu a ananasu, střední tóny růže, jasmínu a břízy a základní tóny vanilky, ambry, pižma a pačuli. Je to úžasný pánský parfém, který na první ovonění zaujme svou netradiční vůní. Odlište se od davu s tímto parfémem.



TOP 10 NEJDIVNĚJŠÍCH PŘÍRAD PARFÉMŮ



V honbě za nejsvědňším a nejpodmanivějším parfémem výrobci často neváhají využít suroviny, které byste skutečně nečekali. Parfémy jsou mnohem složitější, než si vůbec dokážeme představit. Nejen, že mnoho vůní, které voní zdánlivě “normálně”, má bizarní ingredience, ale mnohdy by vás ani ve snu nenapadlo, jaké složky jsou parfumerii schopni do vůní použít. Vybrali jsme 10 nejpodivnějších, které jsou skutečně pro otrlé.

Abyste se však nenechali mýlit, některé z těchto ingrediencí můžete najít i ve velmi luxusních parfémeh. Typicky jsou to niche parfémy, které vynikají svou originalitou a v podstatě jsou to taková malá umělecká díla. Jejich ceny často dosahují astronomických výšin, a je to někdy právě kvůli speciálním ingrediencím. Niche parfémy mají daleko k pásové výrobě konvenčních parfémů, vynikají nádherným designem flakonů a po jejich použití si budete připadat opravdu výjimečně. Co všechno tedy ony, i běžné parfémy skrývají?



10 nejpodivnějších přísad všech dob

Pojďte s námi objevit zajímavé ingredience, které se možná nacházejí i v parfémeh na vašem toaletním stolku.

1. Ambra

Nazývaná také Ambergris nebo Ambra šedá je voskovitý materiál, který se nachází v zažívacím traktu velryb. Existují domněnky, že ji velryby používají k úspěšnějšímu trávení krakatic. Ambra umí zvýraznit ostatní složky v parfému a udržet je dlouho na kůži. Je typická sladkou vůní s dotekem oceánu. Původně byla údajně použita v originálním Chanelu No. 5.

Dnes se do značné míry nahrazuje syntetickými variantami, ale ve vzácných parfémeh prémiových značek ještě můžete narazit na pravou ambru. Nahrazuje se synteticky ne proto, že by její získávání zvířatům ubližovalo, ale překážkou je extrémně vysoká cena. V závislosti na kvalitě můžete získat jeden kilogram ambry za minimálně 26 000 USD.



Cena je tak vysoká, protože většina skutečně cenné ambry je nalezena náhodně na plážích. Pokud byste ji chtěli použít v podobě, v jaké ji najdete uvnitř velryby, neuspěli byste. V tomto stavu má totiž neuvěřitelně štiplavý zápach. Je potřeba aby se několik let vznášela v oceánu, kdy ztrácí velkou část svého odporivého zápachu a stává se lehce květinovou. Ambra je uváděna jako jedna z nejdražších ingrediencí na planetě.

V minulosti se používala jako potravinářská přísada. Velmi oblíbenou ji měl král Karel II., který ji pravidelně snídal v míchaných vejcích!



2. Cibet

Složka, která se získává z podocasných žláz zvířátek známých jako cibetky. Tito savci žijí v tropických oblastech Asie a Afriky. Setkat se s nimi můžete i v souvislosti s cibetkovou kávou (zrna, která projdou zažívacím traktem tohoto zvířete), která patří mezi nejluxusnější kávy světa.



Ačkoliv se dnes nahrazuje synteticky připravenou složkou, v přepychových parfémeh se stále využívá cibet živočišného původu. V čisté podobě má štiplavý zápach, ale po zředění alkoholem získává květinovou vůni. Cibetkovou přísadu najdete například v dámské vůni Calvin Klein Obsession.

3. Kastoreum

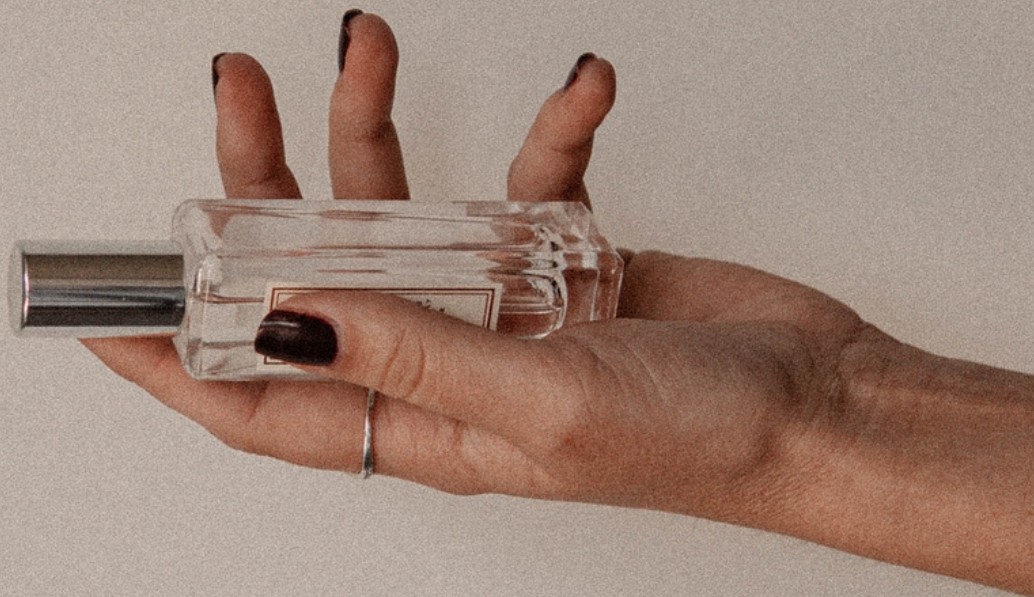
Vanilka je běžnou a oblíbenou přísadou mnoha nejprodávanějších vůní. Věděli jste ale, že výměšek análních pachových žláz bobra evropského a kanadského má podobnou vanilkovou vůni? Bobři ji využívají pro značkování svého teritoria, ale potkáte ji i v parfémeh. Často se využívá v klasických parfémeh s vůní kůže.

Až do 18. století se dokonce kastoreum využívalo k léčbě migrén a hysterie. V dnešní době se nahrazuje uměle a nebo materiálem zvaným hyraceem - zemitým zkamenělým exkrementem kaprouna obecného, složeným jak z moči, tak výkalů.



4. Pižmo

Se zvířaty jsme ještě neskončili. Opět tu máme sekreci pohlavních žláz, tentokrát pižmo, které pochází ze samce jelena pižmového. Tento savec je dnes blízky vyhynutí, proto se usilovně pracuje na vývoji syntetické alternativy pižma. Originální ingredience je však stále velmi cenná a v parfémach se používá.



5. Slanina

Ač to může znít úsměvně, lákavá vůně slaniny se skutečně dostala i do parfumerie. Slanina je známá pro svou jedinečnou slanou a kouřovou vůni. Byla použita například pro vůni Bacon Classic, která byla uvedena na trh v roce 2010. Mimo tuto složku jste v ní mohli objevit cedr, grep, pomeranč, limetku nebo pepř. V poslední době se slanina využívá k ovonění sprchových gelů.





6. Kaktus

Tato pichlavá rostlina původem z Ameriky se může pochlubit dlouhou historií využívání člověkem - v jídle, službách, výrobě nástrojů, léků i nejrůznějších rituálních obřadech. Dnes ji pěstujeme i doma jakožto populární sukulent. Víte ale, že se používá i ve vůních? Kaktus má typickou travnatou zelenou vůni, která je oblíbená hlavně v unisex parfémeh.

7. Kaviár

Pravý kaviár - jikry z jeseterovitých ryb - si našel cestu nejen na talíř v luxusních restauracích, ale také do prémiových parfémů a kolínských vod. Kaviár získaný z rybích vajec sice nemá nějak výraznou vůni, ale využívá se hlavně pro to, aby dodal parfému na osobitosti. Setkat se s ním můžete například ve vůni Womanity od Thierry Muglera.

8. Střelný prach

Známý též jako černý prach, je chemická sloučenina, která se skládá ze síry, uhlí a dusičnanu draselného. Vůni střelného prachu si můžeme představit jako pepřovou, kouřovou. Tato zvláštní ingredience se dostala i do světa parfémů. A ačkoliv zní jako typická mužská vůně, objevuje se i v parfémeh pro ženy. Objevuje se například v niche parfému Creed Himalaya.



9. Skatol

Skatol je sloučenina, která vzniká rozkladem bílkovin a přirozeně se vyskytuje ve výkalech i uhelném dehtu. I po zředění voní skatol odpudivě. Proč by tedy něco takového mělo být součástí parfému? Zajímavé je, že se tato látka v maličkém množství objevuje i v květech jasmínu nebo pomerančovníku. Když se vyvíjí parfém s těmito květy, přidáním maličkého množství skatolu má pak parfém přirozenější vůni. Dokonce bylo prokázáno, že skatol na člověka působí podobně jako serotonin, který přispívá k lepší náladě a pocitu štěstí.



10. Růže z vesmíru

Kdepak íránská nebo marocká růže... ty jsou sice luxusní, ale známe něco ještě mnohem přepychovějšího, a to růži vesmírnou. Roku 1998 totiž společnost International Flavours & Fragrances umístila růži do raketoplánu Discovery, aby se prozkoumalo, jestli má gravitace vliv na její vůni. Jak se později ukázalo, měla vůni květinovou, dřevitou a spirituální. Poté byla použita v parfému Shiseido Zen, oblíbeném orientálním parfému ve futuristickém flakonu.



JAK VYBRAT TEN PRAVÝ KOREKTOR?



Hledání dokonalého odstínu rtěnky nebo bezchybná trefa odstínu vašeho make-upu už je poměrně náročná disciplína. Přidejte do seznamu ještě snahu najít ten nejlepší korektor vhodné barvy a možná to bude stačit k tomu, abyste se na celou tu taškařici s kosmetikou úplně vykašlali. Moře zelených, fialových nebo oranžových korektorů vás pravděpodobně obklopuje pokaždé, když procházíte uličkami v drogerii.

A pak jsou tu ty běžné - béžové a hnědé, jeden v tyčince, druhý tekutý, jeden krycí, druhý lehoučký a vhodný na léto. No kdo se v tom má vyznat? Je tedy otázkou, proč se světem korektorů vůbec zabývat a jestli opravdu stojí za to zjistit, který k čemu slouží... No, řekneme vám upřímně stojí to za to!



Každý z nás občas zažije nějakou změnu barvy na obličeji. Ať už je za tím otravné pubertální akné, které se překlenuje i do věku dospělosti, nebo bezesné noci, které způsobily nepěkné kruhy pod očima. Přesně toto jsou okamžiky, kdy korektory vstupují do hry, aby člověku zachránily den. Korekce barev působí jako filtr na vaší kůži. Umožňuje vám eliminovat jakékoliv obavy z nepěkně zbarvené kůže, pupínků, kruhů pod očima a dalších nehezkých nedokonalostí, které se na kůži mohou objevit. Některé dokonce umí skrýt i tetování, konturovat obličej a opticky zmenšit nos nebo zvýraznit lícní kosti.



Trik, jak se takové věci s korektorem naučit spočívá hlavně ve výběru správného produktu. Všechno funguje na principu pochopení základní teorie barev a určení, jaký druh vzorce bude fungovat s vaším problémem na pleti. V dnešním článku vám svět korektorů trochu víc přiblížíme, takže vás po jeho přečtení výběr vhodného kousku určitě nebude tak bolet.





Určete si správnou barvu

Nakonec vám všechen ten čas strávený studiem barev ve výtvarné výchově k něčemu opravdu bude. Základní teorie barev nám říká, že doplňkové barvy - tedy jakékoliv dvě barvy, které se na barevném kruhu objevují jako přímé protiklady - se navzájem vyrušují. Stejná teorie platí i pro korekci barev u make-upu. Například zelená je komplementární barvou oproti červené, takže když potřebujete skrýt růžovku nebo červený pupínek, vaším nejlepším přítelem je právě zelený korektor. Tak jednoduché to je!





S jakými barvami korektorů se můžete setkat a na co je použít?

Zelený korektor

- Vhodný pro zarudnutí, akné a růžovku

Jak už jsme uvedli v příkladu, zelená barva leží naproti červené v barevném kruhu, takže je ideální pro skrytí jakéhokoli zarudnutí na tváři v podobě pupínků nebo jizev po akné. Pokud trpíte růžovkou, vrstvička zeleného korektoru vám pomůže zakrýt nežádoucí růžovou tvář a poskytne vám rovnoměrný základ pro aplikaci make-upu.

Oranžový korektor

- Vhodný pro lidi se snědou pletí a korekci tmavých kruhů pod očima

Oranžová se nachází naproti modré. Pokud máte tmavší plet s namodralými kruhy pod očima, právě oranžový korektor vám pomůže zakrýt nerovné podtóny. Lidé se světlejší pokožkou by se však oranžové měli vyhnout a použít raději korektor broskvového odstínu (více do růžova).



Růžový korektor

- Pro osoby se světlejším tónem pleti a tmavými kruhy pod očima

Obdoba oranžového korektoru. Růžový odstín obvykle v lososové nebo broskvové barvě je vytvořený směsí červených, oranžových a žlutých barev. Vzhledem k tomu, že tyto barvy leží naproti zelené, modré a fialové, hodí se tento korektor pro zakrytí tmavých kruhů pod očima u lidí se světlejší pletí.



Žlutý korektor

- Pro tmavě fialové modřiny, žíly a kruhy pod očima

Žlutý korektor můžete použít pro korekci jakékoliv vady, která má fialový tón. Hodí se pro nejrůznější modřiny, výraznější žíly nebo tmavé kruhy pod očima.

Fialový korektor

- Pro žluté tóny pleti a boj proti matné pokožce

Fialová barva je nejlepší pro pleť s žlutými podtóny a celkové rozjasnění pleti. Pokud ho nanesete v tenké vrstvě na celý obličej, zmizí nepěkné žluté tóny a celý obličej se rozjasní.





Zvolte si správnou strukturu

Když už rozumíte barvám korektorů, je třeba rozhodnout se, jestli zvolit model v tubě, krémový, práškový nebo tekutý. Struktura je stejně důležitá jako výběr správného odstínu, proto ji nepodceňujte.

Máme pro vás pár rad a tipů, podle kterých můžete začít experimentovat a najít si textury a aplikační techniky, které vám budou vyhovovat. Samozřejmě se můžete inspirovat i vizážisty nebo tutoriály na YouTube, které vám poradí s vhodnou technikou i aplikačními nástroji pro dokonalý výsledek.

Zaměřte se na svůj typ pleti a druh nedokonalostí, které chcete zakrýt. Pokud máte suchou pokožku, nepoužívejte zmatňující korektor, který suchost jen zdůrazní. V případě mastné pleti se zvětšenými póry nepoužívejte krémový nebo tuhý korektor, protože tyto textury mají tendenci ucpávat a ještě víc zvýraznit velikost a vzhled pórů. Možná to zní jednoduše, ale je až překvapivé, jak často si lidé špatný korektor navyknou používat.



Pro vytvoření rovnoměrnějšího vzhledu pleti a při drobných změnách barvy vám bude stačit lehký až středně krycí korektor. Pro oblast pod očima vybírejte odstín, který není o více než jeden nebo dva odstíny světlejší než váš přirozený tón pleti. Jinak by se vám okolo očí vytvořily viditelné bílé kruhy.

Pro svůj obličej vybírejte tón, který co nejvíce odpovídá barvě naší pleti. S barevnými korektory pracujte opatrně a s rozumem, abyste si na tváři nevytvořili nepřirozenou masku.

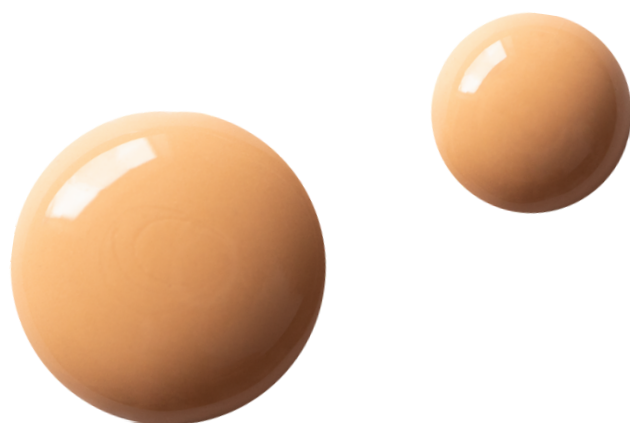


Tekutý korektor

- Nejlepší pro normální, smíšenou, mastnou a citlivou pleť
- Krytí můžete zvolit od lehkého až po silné
- Dostupné povrchové úpravy vám pleť promění v saténovou, matnou, zářivě třpytivou nebo přirozeně rozjasněnou



Tekutý korektor je nejuniverzálnější typ korektoru, protože nabízí různé druhy krytí a funguje pro všechny typy pleti. Tento typ korektoru se také snadno nanáší - většinou pomocí pěnové tyčinky nebo štětečku, do kterého se postupně tekutina vtlačí. Tekutý korektor lidé preferují pro zakrytí pupínek, protože je nejméně pravděpodobné, že se upeče, a představuje minimální až žádné riziko ucpávání pórů, což může způsobit například krémový korektor.



Je také skvělý pro použití na oblasti s vráskami, protože díky jeho lehké struktuře je nejméně pravděpodobné, že se bude během dne roztékat, i když vždy trochu hrozí nějaké menší sklouznutí do linií vrásek. Tekuté korektory s matujícím efektem vydrží na obličeji déle než typy slibující saténovou pleť, a také se mnohem méně rozpíjejí.

Tekutý korektor se saténovým efektem může na pleti trochu víc cestovat, ale protože nekryje tak moc, poskytne vám přirozenější vzhled, a to hlavně na suchých místech. Rozjasňující tekutý korektor se pak nejlépe hodí na oblast pod oči, protože dodá pleti šťavnatější vzhled a jemný lesk. Dejte si ale pozor na množství, měl by způsobit jen jemný záblesk, nikoliv jiskřivý a výrazný lesk.





Tuhý korektor

- Nejlepší pro normální, suchou a citlivou pokožku
- Krytí je různé - od středního po silné
- K dostání jak pro efekt hebkého saténu až po velmi matný vzhled

Tuhý korektor se vyznačuje polotuhou až tuhou strukturou, bývá často bohatě pigmentovaný a má podobu tyčinky, která se postupně vysouvá z obalu. Tímto typem korektoru lze pleť různě tečkovat nebo na ní vytvořit barevnou čáru, kterou poté rozetřete do ztracena. Produkt se do pleti vklepává pomocí prstů nebo můžete využít korektorový štětec, který perfektně smíchejte tečkujícím pohybem čistým prstem nebo malým korektorovým štětcem, který ho zvládne perfektně rozblendit.

Je důležité uvědomit si, že přísady, které udržují tyto korektory ve formě tyčinek představují vysoké riziko ucpání pórů, což z něj činí méně ideální volbu pro lidi, kteří mají mastnou nebo smíšenou pleť.



Krémový korektor

- Nejlepší pro normální, suchou, smíšenou nebo citlivou pokožku
- Pokrytí je možné volit od středního po silné
- Plet promění v sametově hebkou

Krémový korektor obecně poskytuje střední až plné krytí. Tento typ korektoru je obvykle zabalen v malém kelímku, paletě nebo jiném kompaktním obalu. Krémový korektor funguje dobře na oblast pod očima a představuje jednu z nejlepších možností jak zakrýt výraznější zbarvení pleti.

Krémové korektory lépe kloužou, a tak je můžete nanášet jak tečkovaným pohybem a vklepáním do kůže pomocí prstů, houbičkou nebo malým štětečkem na korektor. Ty, které mají výraznější krémovou strukturu však častěji zalézají do vrásek a zvýrazní je. Po nanesení je proto nikdy nezapomeňte zafixovat lehkou vrstvou pudru.



Jak správně aplikovat korektor?

Bez ohledu na typ korektoru, který používáte, zůstávají aplikační techniky obecně stejné. Ať už máte jakýkoliv typ pokožky, vždy je třeba před aplikací použít pleťový krém. Volit byste měli tenkou vrstvu lehkého krému, který nezpůsobí rozpíjení make-upu. Dobré je zařadit do líčící rutiny také primer, který se postará o to, aby make-up i korektor déle vydržel na svém místě. Umí taky skvěle pracovat s póry a jemnými vráskami, které vyhladí.

Někteří lidé volí metodu použít nejdříve korektor a poté make-up, zatímco jiným vyhovuje nanášení v opačném pořadí. Je čistě na vás, jakou metodu zvolíte, protože neexistuje absolutně správná cesta.

Naneste korektor na oblast, kterou chcete zakrýt a čistým prstem ho vklepejte do kůže. Zvolit můžete i štětec nebo houbičku, za pomoci které přípravek rozblendujete do ztracena. Dejte si pozor, abyste si nevytvořili viditelné hranice mezi nezakrytou kůží a korektorem.

Tekuté, krémové nebo krémové krycí krémy by se neměly nanášet na práškový základ, protože by mohly vyvářet nevzhledné skvrny - použijte je tedy ještě před pudrem nebo před tím, než naneseτε práškový minerální make-up.

Jakmile korektor naneseτε, zafixujte ho sypkým nebo tuhým pudrem. Korektor s matným povrchem pudr nevyžaduje, mohlo by to působit až příliš vysušeným dojmem. Ale můžete zkusit experimentovat a brzy zjistíte, jak na vaší pleti tyto přípravky drží a co je a není třeba pro skvělý vzhled udělat.



Když nanášíte korektor na oblast pod očima, měli byste zvolit primárně rozjasňovací typ nebo k tomu běžnému přidat ještě speciální rozjasňovač, který dobře zamaskuje stínované oblasti.



Co dělat a nedělat při nanášení korektoru - základní rady

- Vyberte si správný odstín pro vaši pokožku. Účinnost korektorů různých barev velmi závisí na nalezení správného tónu, který odpovídá vaší pleťové vadě. Pamatujte, že oranžová je pro tmavou pleť a broskvová pro světlou.
- Korektor nanášejte vždy v tenké vrstvě! Pokud to přeženete, make-up tato místa jen zvýrazní.
- Nepoužívejte barvy, které nepotřebujete. Korektor pro korekci barev je určený k použití pouze na vady, které jsou silně viditelné. U méně nápadných nedokonalostí vám postačí běžný korektor.
- Využijte houbičku na make-up, prsty nebo kosmetický štěteček k aplikaci korektoru a rozetřete ho jemně pouze na určená místa. Nesnažte se ho roztírat po celém obličeji, protože byste pigmenty přesunuli do nesprávných oblastí a celá práce by byla k ničemu.
- Pamatujte si, že make-up by měl vylepšit vaši pokožku, ne ji kompletně skrýt a přetvořit! Představte si tedy korektor pro korekci barev jako další zábavný krok, který je třeba používat střídavě. Nikdy nezapomeňte na to, že nejkrásnější vzhled je ten přirozený!





ZÁVĚR

Pokud jste BRASTYMAG dočetli až sem, tak jsme moc rádi a děkujeme vám za to. Je to odměna za naši snahu a práci. Jsme nadšení, že vás náš BRASTYMAG bavil a baví. A i proto už pomalu připravujeme další vydání. A na co se v něm můžete těšit? Nechte se překvapit! Rozhodně to bude opět zajímavé počtení.